



صندوق سرمایه‌گذاری آرمان سپهرآیندگان (آسا)

گزارش عملکرد

نه ماهه منتهی به ۳۰ آذر ماه ۱۳۹۴

مجمع عمومی صندوق سرمایه گذاری آرمان سپهر آیندگان
باسلام:

به پیوست گزارش عملکرد صندوق سرمایه گذاری آرمان سپهر آیندگان مربوط به نه ماهه منتهی به تاریخ ۳۰ آذر ماه ۱۳۹۴ که در اجرای مفاد بند ۷ ماده ۵۴ اساسنامه صندوق بر اساس سوابق، مدارک و اطلاعات موجود درخصوص عملیات صندوق تهیه گردیده به شرح زیر تقدیم میگردد.

شماره صفحه

| | |
|------|--|
| ۳ | • صورت خالص دارایی‌ها |
| ۴ | • صورت سود و زیان و گردش خالص دارایی‌ها |
| | • یادداشت‌های توضیحی: |
| ۵ | الف. اطلاعات کلی صندوق |
| ۶ | ب. مبنای تهیه صورت های مالی |
| ۶-۹ | پ. خلاصه اهم رویه‌های حسابداری |
| ۹-۱۲ | ت. ترکیب دارایی‌ها و گزارش خالص ارزش دارایی‌ها |

صندوق سرمایه‌گذاری آرمان سپهر آیندگان

صورت خالص دارایی‌ها

۹ ماهه منتهی به تاریخ ۳۰ آذر ماه ۱۳۹۴

| ۱۳۹۳/۱۲/۲۹ | ۱۳۹۴/۰۹/۳۰ | یادداشت | |
|------------------------|------------------------|---------|---|
| ریال | ریال | | |
| | | | دارایی‌ها: |
| ۹۳,۴۸۱,۲۱۹,۶۱۶ | ۹۱,۰۹۴,۶۴۳,۹۸۰ | ۵ | سرمایه گذاری در سهام و حق تقدم |
| ۶۴,۵۸۵,۵۳۰,۴۷۹ | ۵۲,۲۱۰,۰۶۵,۰۵۳ | ۶ | سرمایه گذاری در سایر اوراق بهادار با درآمد ثابت |
| ۱,۰۰۳,۴۱۵,۹۸۷ | ۸,۴۹۶,۹۹۹,۱۷۴ | ۷ | حسابهای دریافتی |
| ۱,۱۵۰,۱۷۶,۵۰۵ | ۱,۰۳۱,۵۱۶,۵۸۳ | ۸ | سایر دارایی‌ها |
| ۳۴,۰۵۷,۲۸۱,۷۸۵ | ۲,۰۹۸,۸۲۸,۲۹۱ | ۹ | موجودی نقد |
| ۰ | ۰ | ۱۰ | جاری کارگزاران |
| <u>۱۹۴,۲۷۷,۶۲۶,۳۷۲</u> | <u>۱۵۴,۹۳۲,۰۵۳,۰۸۱</u> | | جمع دارایی‌ها |
| | | | بدهی‌ها |
| (۳۷۶,۵۳۹,۳۰۳) | ۰ | ۱۰ | جاری کارگزاران |
| (۱,۷۶۳,۴۲۵,۶۷۸) | ۴۴۸,۴۰۵,۵۴۶ | ۱۱ | پرداختنی به ارکان صندوق |
| (۱۲۷,۵۰۵,۶۲۰) | ۱,۳۸۸,۷۵۲,۹۰۲ | ۱۲ | سایر حساب‌های پرداختنی و ذخایر |
| <u>(۲,۲۶۷,۴۷۰,۶۰۱)</u> | <u>۱۶۵,۹۸۲,۶۰۵</u> | | جمع بدهی‌ها |
| <u>۱۹۲,۰۱۰,۱۵۳,۷۷۱</u> | <u>۲,۰۰۳,۱۴۱,۰۵۳</u> | ۱۳ | خالص دارایی‌ها |
| <u>۱۷,۰۸۲,۶۳۰</u> | <u>۱۵۲,۹۲۸,۹۱۲,۰۲۸</u> | | تعداد واحدهای سرمایه‌گذاری |
| ۱۱,۲۴۰ | ۱۳,۶۸۲,۶۳۰ | | خالص دارایی‌ها ی هر واحد سرمایه‌گذاری |

صندوق سرمایه گذاری آرمان سپهر آیندگان

صورت سود و زیان

۹ ماهه منتهی به تاریخ ۳۰ آذر ماه ۱۳۹۴

| | ۱۳۹۳/۰۹/۰۳ | ۱۳۹۳/۱۲/۲۹ | دوره ۹ ماهه منتهی به ۱۳۹۴/۰۹/۳۰ | یادداشت | |
|--|--------------------|--------------------|------------------------------------|---------|--|
| | | ریال | | | درآمدها: |
| | (۱۰,۵۶۸,۴۵۴,۲۴۸) | (۲۲,۴۱۷,۳۴۴,۰۷۴) | (۱,۵۶۵,۴۹۷,۱۲۹) | ۱۴ | سود (زیان) فروش اوراق بهادار |
| | (۲۰,۰۰۱,۹۱۰,۸۷۰) | (۱۵,۴۰۵,۸۹۳,۹۸۱) | (۱۸,۰۳۱,۸۳۳,۴۶۷) | ۱۵ | سود (زیان) تحقق نیافته نگهداری اوراق بهادار |
| | ۱۳,۵۸۳,۴۷۰,۳۶۰ | ۱۶,۷۲۷,۷۲۱,۰۵۷ | ۱۱,۲۱۲,۲۱۶,۷۲۲ | ۱۶ | سود سهام |
| | ۱۸,۲۲۷,۲۲۳,۱۳۷ | ۲۳,۱۸۵,۹۱۵,۹۹۰ | ۱۲,۱۸۹,۷۹۴,۰۸۶ | ۱۷ | سود اوراق بهادار با درآمد ثابت یا علی الحساب |
| | ۴۵۵,۱۴۵ | ۲۲,۵۳۷,۴۶۳ | ۶,۷۸۴,۰۳۵ | ۱۸ | سایر درآمدها |
| | ۱,۲۴۰,۷۸۳,۶۹۱ | ۲,۱۱۲,۹۲۶,۴۵۵ | ۳,۸۱۱,۴۶۴,۲۴۷ | | جمع درآمدها |
| | (۴,۶۹۰,۶۰۴,۵۹۴) | (۵,۹۴۷,۱۲۴,۰۸۵) | (۳,۸۵۴,۱۴۴,۱۱۹) | ۱۹ | هزینه‌ها: هزینه کارمزد ارکان |
| | (۵۷۴,۹۴۳,۴۰۵) | (۷۸۴,۱۵۶,۴۹۰) | (۴۷۹,۴۹۰,۶۵۶) | ۲۰ | سایر هزینه‌ها |
| | (۵,۲۶۵,۵۴۷,۹۹۹) | (۶,۷۳۱,۲۸۰,۵۷۵) | (۴,۳۳۳,۶۳۴,۷۷۵) | | جمع هزینه‌ها |
| | (۴,۰۲۴,۷۶۴,۳۰۸) | (۴,۶۱۸,۳۴۴,۱۲۰) | (۵۲۲,۱۷۰,۵۲۸) | | سود(زیان) خالص |
| | % (۱.۷۴) | % (۲.۰۸) | % (۰.۲۸) | | بازده میانگین سرمایه گذاری ^۱ |
| | % (۲.۰۰) | % (۲.۴۱) | % (۰.۳۴) | | بازده سرمایه گذاری پایان سال ^۲ |

| | | صورت گردش خالص دارایی‌ها ۱۳۹۳/۱۲/۲۹ | | دوره مالی منتهی به ۱۳۹۴/۰۹/۳۰ | | | |
|--|--------------------|--|--------------------|-------------------------------|----------------------------|---------------|---|
| | ۱۳۹۳/۰۹/۳۰ | ریال | تعداد | ریال | تعداد واحد سرمایه گذاری | | |
| | ۲۵۲,۹۳۱,۶۲۲,۹۳۴ | ۲۲,۰۸۲,۶۳۰ | ۲۵۲,۹۳۱,۶۲۲,۹۳۴ | ۲۲,۰۸۲,۶۳۰ | ۱۹۲,۰۱۰,۱۵۳,۷۷۱ | ۱۷,۰۸۲,۶۳۰ | خالص دارایی‌ها (واحد های سرمایه‌گذاری) در ابتدای دوره |
| | . | . | . | . | . | . | واحدهای سرمایه گذاری ممتاز صادر شده طی دوره |
| | . | . | . | . | . | . | واحدهای سرمایه گذاری عادی صادر شده طی دوره |
| | (۴۲,۰۰۰,۰۰۰,۰۰۰) | (۴,۲۰۰,۰۰۰) | (۵۰,۰۰۰,۰۰۰,۰۰۰) | (۵,۰۰۰,۰۰۰) | ۱۷,۰۰۰,۰۰۰,۰۰۰ | (۳,۴۰۰,۰۰۰) | واحدهای سرمایه گذاری عادی ابطال شده طی دوره |
| | (۳,۷۲۵,۰۴۳) | . | (۳,۷۲۵,۰۴۳)* | . | (۷۱,۲۱۵) | . | تغییرات ناشی از عملکرد |
| | (۴,۰۲۴,۷۶۴,۳۰۸) | . | (۴,۶۱۸,۳۴۴,۱۲۰) | . | (۵۲۲,۱۷۰,۵۲۸) | . | سود (زیان) خالص |
| | (۵,۴۶۶,۸۰۰,۰۰۰) | . | (۶,۲۹۹,۴۰۰,۰۰۰) | . | (۴,۵۵۹,۰۰۰,۰۰۰) | . | تعدیلات ناشی از صدور و ابطال |
| | ۲۰۱,۴۶۶,۳۳۳,۵۸۳ | ۱۷,۸۸۲,۶۳۰ | ۱۹۲,۰۱۰,۱۵۳,۷۷۱ | ۱۷,۰۸۲,۶۳۰ | ۲۲۰,۹۲۸,۹۱۲,۰۲۸ | ۱۳,۶۸۲,۶۳۰ | خالص دارایی‌ها (واحد های سرمایه گذاری) در پایان دوره |

بازده میانگین سرمایه گذاری = $\frac{\text{سود خالص}}{\text{میانگین موزون (ریال) وجود استفاده شده}}$

بازده سرمایه گذاری پایان سال = $\frac{\text{تغییرات ناشی از تفاوت قیمت مندر ابطال} \pm \text{سود (زیان) خالص}}{\text{خالص دارایی‌های پایان سال}}$

صندوق سرمایه‌گذاری مشترک آرمان سپهر آیندگان

گزارش عملکرد

۹ ماهه منتهی به تاریخ ۳۰ آذر ماه ۱۳۹۴

۱- اطلاعات کلی صندوق:

۱-۱- تاریخچه صندوق

صندوق سرمایه‌گذاری آرمان سپهر آیندگان (آسا) که صندوق سرمایه‌گذاری قابل معامله محسوب می‌شود، در تاریخ ۱۳۹۲/۰۶/۰۶ تحت شماره ۳۲۴۳۹ نزد مرجع ثبت شرکتها و موسسات غیرتجاری استان تهران و در تاریخ ۹۲/۰۶/۱۰ تحت شماره ۱۱۱۷۲ نزد سازمان بورس و اوراق بهادار به ثبت رسیده است. هدف از تشکیل این صندوق، جمع‌آوری سرمایه از سرمایه‌گذاران و تشکیل سبدی از دارایی‌های مالی و مدیریت این سبد است. با توجه به پذیرش ریسک مورد قبول، تلاش می‌شود بیشترین بازدهی ممکن نصیب سرمایه‌گذاران گردد. برای نیل به این هدف، صندوق در سهام و حق تقدم شرکت‌های پذیرفته شده، اوراق مشارکت و گواهی سپرده بانکی قابل معامله در بورس و فرابورس، اوراق بهادار با درآمد ثابت و سرمایه‌گذاری می‌نماید. مدت فعالیت صندوق از تاریخ ثبت به مدت نامحدود است. مرکز اصلی صندوق در تهران، خیابان ولیعصر، پایین تر از پارک ساعی، برج سپهر ساعی، طبقه ۱۷، واحد ۱۷۰۲ واقع شده و صندوق دارای شعبه نمی‌باشد.

۲- اطلاع‌رسانی

کلیه اطلاعات مرتبط با فعالیت صندوق سرمایه‌گذاری آرمان سپهر آیندگان مطابق با ماده ۵۳ اساسنامه در تارنمای صندوق سرمایه‌گذاری به آدرس www.asaetf.com درج گردیده است.

۲- ارکان صندوق سرمایه‌گذاری:

صندوق سرمایه‌گذاری آرمان سپهر آیندگان (آسا) در سپرده‌های بانکی و کلیه اوراق که از این به بعد صندوق نامیده می‌شود از ارکان زیر تشکیل شده است:

۲-۱- **مجمع صندوق**، از اجتماع دارندگان واحدهای سرمایه‌گذاری ممتاز تشکیل می‌شود. دارندگان واحدهای سرمایه‌گذاری ممتاز به شرطی که حداقل ۵ درصد از کل واحدهای ممثلو را در اختیار داشته باشند، از حق رأی در مجمع برخوردارند. در تاریخ ترازنامه دارندگان واحدهای سرمایه‌گذاری ممتازی که دارای حق رأی بوده اند شامل اشخاص زیر است:

| ردیف | نام دارندگان واحد های ممتاز | تعداد واحد های ممتاز تحت تملک | درصد واحد های تحت تملک |
|------|------------------------------|-------------------------------|------------------------|
| ۱ | مشاور سرمایه‌گذاری آرمان آتی | ۴۰۰,۰۰۰ | ٪۴۰ |
| ۲ | شرکت تامین سرمایه سپهر | ۱۰۰,۰۰۰ | ٪۱۰ |
| ۳ | شرکت مالی اعتباری کوثر | ۳۰۰,۰۰۰ | ٪۳۰ |
| ۴ | شرکت کارگزاری سهم آشنا | ۲۰۰,۰۰۰ | ٪۲۰ |

صندوق سرمایه‌گذاری مشترک آرمان سپهر آیندگان

گزارش عملکرد

۹ ماهه منتهی به تاریخ ۳۰ آذر ماه ۱۳۹۴

۲-۲ مدیر صندوق، شرکت مشاور سرمایه‌گذاری آرمان آتی (سهامی خاص) است که در تاریخ ۱۳۸۹/۱۲/۱۴ با شماره ثبت ۳۹۷۶۳۲ نزد مرجع ثبت شرکت های شهرستان تهران به ثبت رسیده است. نشانی مدیر عبارت است از خیابان ولیعصر، پایین تر از پارک ساعی، برج سپهر ساعی، طبقه ۱۷، واحد ۱۷۰۲ تلفن: ۰۲۱-۸۸۵۵۷۵۷۷

۲-۳ متولی صندوق، شرکت سرمایه‌گذاری نیکی گستر (سهامی خاص) است که در تاریخ ۱۳۹۰/۰۳/۱۱ به شماره ثبت ۴۰۵۷۰۶ و شناسه ملی ۱۰۳۲۰۵۶۳۲۰۹ نزد مرجع ثبت شرکت های شهرستان تهران به ثبت رسیده است. نشانی متولی عبارت است از تهران شهرک غرب، بین بلوارهای پاکنژاد و فرحزادی، پلاک ۲۴۰ طبقه دوم.

۲-۴ بازارگردان صندوق، بازارگردان صندوق شرکت تامین سرمایه سپهر (سهامی خاص) است که در تاریخ ۱۳۹۰/۰۹/۰۶ با شماره ثبت ۴۱۹۲۹۲ و شناسه ملی ۱۰۳۲۰۷۰۸۹۹۰ نزد مرجع ثبت شرکت های شهرستان تهران به ثبت رسیده است. نشانی بازارگردان عبارت است از تهران بلوار آفریقا، نبش آرش غربی، پلاک ۱۱۳، ساختمان سپهر آفریقا، طبقه پنجم.

۲-۵ حسابرس صندوق موسسه حسابرسی و خدمات مدیریت سخن حق است که در تاریخ ۱۳۸۱/۱۰/۳۰ به شماره ثبت ۱۴۸۹۰ نزد مرجع ثبت شرکت های شهرستان تهران به ثبت رسیده است. نشانی حسابرس عبارتست از تهران، میدان آرژانتین، اول بزرگراه آفریقا، پلاک ۱۲، بلوک ب، واحد ۳۰۲

۳- مبنای تهیه صورت های مالی:

صورت های مالی صندوق اساساً بر مبنای ارزشهای جاری در پایان سال مالی تهیه شده است.

۴- خلاصه اهم رویه های حسابداری:

۱ ۴ - سرمایه گذاری ها

سرمایه گذاری در اوراق بهادار (شامل سهام و سایر انواع اوراق بهادار) در هنگام تحصیل به بهای تمام شده ثبت و در اندازه گیری های بعدی به خالص ارزش فروش طبق دستورالعمل "نحوه تعیین قیمت خرید و فروش اوراق بهادار در صندوق های سرمایه گذاری" مصوب ۱۳۸۶/۱۱/۳۰ هیأت مدیره سازمان بورس اوراق بهادار اندازه گیری می شود

۱-۱-۴- سرمایه گذاری در سهام شرکت های بورسی یا فرابورسی: سرمایه گذاری در سهام شرکت های بورسی یا فرابورسی به خالص ارزش فروش منعکس می شود. خالص ارزش فروش سهام عبارت است از ارزش بازار سهم در پایان روز یا قیمت تعدیل شده سهم، منهای کارمزد معاملات و مالیات فروش سهام. با توجه به دستورالعمل "نحوه تعیین قیمت خرید و فروش اوراق بهادار در صندوق های سرمایه گذاری" مدیر صندوق می تواند در صورت وجود شواهد و ارائه مستندات کافی ارزش سهم در پایان روز را به میزان حداکثر ۲۰ درصد افزایش یا کاهش دهد و قیمت تعدیل شده را مبنای محاسبه خالص ارزش فروش قرار دهد.

صندوق سرمایه‌گذاری مشترک آرمان سپهر آیندگان

گزارش عملکرد

۹ ماهه منتهی به تاریخ ۳۰ آذر ماه ۱۳۹۴

۲-۱-۴- سرمایه‌گذاری در اوراق مشارکت پذیرفته شده در بورس و فرابورس : خالص ارزش فروش اوراق مشارکت در هر روز با کسر کارمزد فروش از قیمت بازار آنها محاسبه می‌گردد.

۳-۱-۴- سرمایه‌گذاری در اوراق مشارکت و گواهی سپرده بانکی غیر بورسی یا غیر فرابورسی : خالص ارزش فروش اوراق مشارکت غیر بورسی در هر روز مطابق ساز و کار بازخرید آنها توسط ضامن ، تعیین می‌شود.

۲-۴- درآمد حاصل از سرمایه‌گذاری ها

۱-۲-۴- سود سهام : درآمد حاصل از سود سهام شرکتها در زمان تصویب سود توسط مجمع عمومی صاحبان سهام شرکت های سرمایه پذیر شناسایی می‌شود. همچنین سود سهام متعلق به صندوق سرمایه‌گذاری به ارزش فعلی محاسبه و در حساب ها منعکس می‌گردد. برای محاسبه ارزش فعلی سود سهام تحقق یافته و دریافت نشده، مبلغ سود دریافتنی با توجه به برنامه زمانبندی پرداخت سود توسط شرکت سرمایه پذیر و حداکثر ظرف ۸ ماه، با استفاده از نرخ سود علی الحساب سالانه آخرین اوراق مشارکت دولتی به علاوه ۵ درصد تنزیل می‌شود. تفاوت بین ارزش تنزیل شده و ارزش اسمی با گذشت زمان به حساب سایر درآمدها منظور می‌شود

۲-۲-۴- سود سپرده بانکی و اوراق بهادار با درآمد ثابت یا علی الحساب : سود تضمین شده اوراق بهادار با درآمد ثابت یا علی الحساب، سپرده و گواهی های سپرده بانکی بر اساس مدت زمان و با توجه به مانده اصل سرمایه گذاری شناسایی می‌شود. همچنین سود سپرده بانکی به طور روزانه با توجه به کمترین مانده وجوه در حساب سپرده و نرخ سود علی الحساب محاسبه میگردد. مبلغ محاسبه شده سود اوراق بهادار با درآمد ثابت یا علی الحساب، سپرده و گواهی های سپرده بانکی با استفاده از نرخ سود همان اوراق و با در نظر گرفتن مدت باقی مانده تا دریافت سود با همان نرخ قبلی تنزیل شده و در حساب های صندوق سرمایه گذاری منعکس میشود.

۳-۴- کارمزد ارکان و تصفیه

کارمزد ارکن و تصفیه صندوق سرمایه‌گذاری به صورت روزانه به شرح زیر محاسبه و در حسابها ثبت می‌شود:

| عنوان هزینه | شرح نحوه محاسبه هزینه |
|------------------------------|--|
| کارمزد مدیر | سالانه ۲ درصد از ارزش روزانه سهام و حق تقدم تحت تملک صندوق بعلاوه سه در هزار (۰.۰۰۳) از ارزش روزانه اوراق بهادار با درآمد ثابت تحت تملک صندوق و ۱۰ درصد از مابه‌التفاوت روزانه‌ی سود علی‌الحساب دریافتنی ناشی از سپرده گذاری در بانکها یا مؤسسات مالی و اعتباری نسبت به بالاترین سود علی الحساب دریافتنی همان نوع سپرده در زمان افتتاح سپرده * |
| کارمزد متولی | سالانه دو در هزار (۰/۰۰۲) از متوسط روزانه ارزش دارایی‌های صندوق که حداقل ۱۰۰ و حداکثر ۵۰۰ میلیون ریال است* |
| کارمزد بازار گردان | سالانه ۱ درصد متوسط روزانه ارزش خالص دارایی های صندوق* |
| حق‌الزحمه حسابرس | سالانه مبلغ ثابت ۱۵۰ میلیون ریال * |
| کارمزد تصفیه صندوق برای مدیر | معادل یک در هزار (۰/۰۰۱) خالص ارزش دارایی‌های صندوق می‌باشد.* |

صندوق سرمایه‌گذاری مشترک آرمان سپهر آیندگان

گزارش عملکرد

۹ ماهه منتهی به تاریخ ۳۰ آذر ماه ۱۳۹۴

* کارمزد مدیر و بازارگردان روزانه براساس ارزش اوراق بهاداریا ارزش خالص دارایی های روز کاری قبل بر اساس قیمت های پایانی و سود علی الحساب دریافتی سپرده های بانکی در روز قبل محاسبه می شود . اشخاص یاد شده کارمزدی بابت روز اول فعالیت صندوق دریافت نمی کنند.

** به منظور توزیع کارمزد تصفیه بین تمام سرمایه گذاران در طول عمر صندوق روزانه برابر $\frac{0/001}{n \times 365}$ ضرب در خالص ارزش دارایی های صندوق در پایان روز قبل در حساب ها، ذخیره می شود. n، برابر است با ۳ یا طول عمر صندوق به سال هر کدام کمتر باشد . هر زمان ذخیره صندوق به ۰/۱ درصد ارزش خالص دارایی های صندوق با نرخ های روز قبل رسید، محاسبه ذخیره تصفیه و ثبت آن در حساب های صندوق متوقف می شود. هرگاه در روزهای بعد از توقف محاسبه یاد شده در اثر افزایش قیمت دارایی ها ذخیره ثبت شده کفایت نکند، امر ذخیره سازی به شرح یاد شده ادامه می یابد.

*** هزینه های دسترسی به نرم افزار، تارنما، و خدمات پشتیبانی پس از تصویب مجمع از محل دارایی های صندوق قابل پرداخت است و توسط مدیر در حساب های صندوق ثبت شده و به طور روزانه مستهلک یا ذخیره می شود.
*** در مورد مخارج مربوط به دریافت خدمات یا خرید کالا که مشمول مالیات بر ارزش افزوده می شوند، لازم است مالیات بر ارزش افزوده نیز مطابق قوانین محاسبه و همزمان با مخارج یاد شده، حسب مورد در حساب هزینه یا دارایی مربوطه ثبت گردد.

۴-۴ - بدهی به ارکان صندوق

با توجه به تبصره ۳ ماده ۵۴ اساسنامه، کلوزمد مدیر، متولی، بازارگردان هر سه ماه یک بار به میزان ۹۰٪ قابل پرداخت است. باقی مانده کارمزد ارکان به عنوان تعهد صندوق به ارکان در حساب ها منعکس می شود.

۴-۵ - مخارج تأمین مالی

سود و کارمزد تسهیلات دریافتی از بانک ها ، موسسات مالی و اعتباری و خرید اقساطی سهام مخارج تأمین مالی را در بر می گیرد و در دوره وقوع به عنوان هزینه شناسایی می شود.

۴-۶ - تعدیلات ناشی از تفاوت قیمت صدور و ابطال

این تعدیلات به دلیل تفاوت در نحوه محاسبه قیمت صدور و ابطال واحدهای سرمایه گذاری ایجاد می شود. برای محاسبه قیمت صدور واحدهای سرمایه گذاری کارمزد پرداختی بابت تحصیل دارایی مالی به ارزش خرید دارایی های مالی اضافه میشود . همچنین برای محاسبه قیمت ابطال واحدهای سرمایه گذاری کارمزد معاملات و مالیات از قیمت فروش داراییهای مالی صندوق سرمایه گذاری کسر می گردد . نظر به اینکه بر طبق ماده ۱۵ اساسنامه صندوق ارزش روز داراییهای صندوق برابر با قیمت ابطال واحدهای سرمایه گذاری است، به دلیل آنکه دارایی های صندوق در ترازنامه به ارزش روز اندازه گیری و ارائه می شود لذا تفاوت قیمت صدور و ابطال واحدهای سرمایه گذاری تحت عنوان تعدیلات ناشی از قیمت صدور و ابطال منعکس می شود.

صندوق سرمایه‌گذاری مشترک آرمان سپهر آیندگان

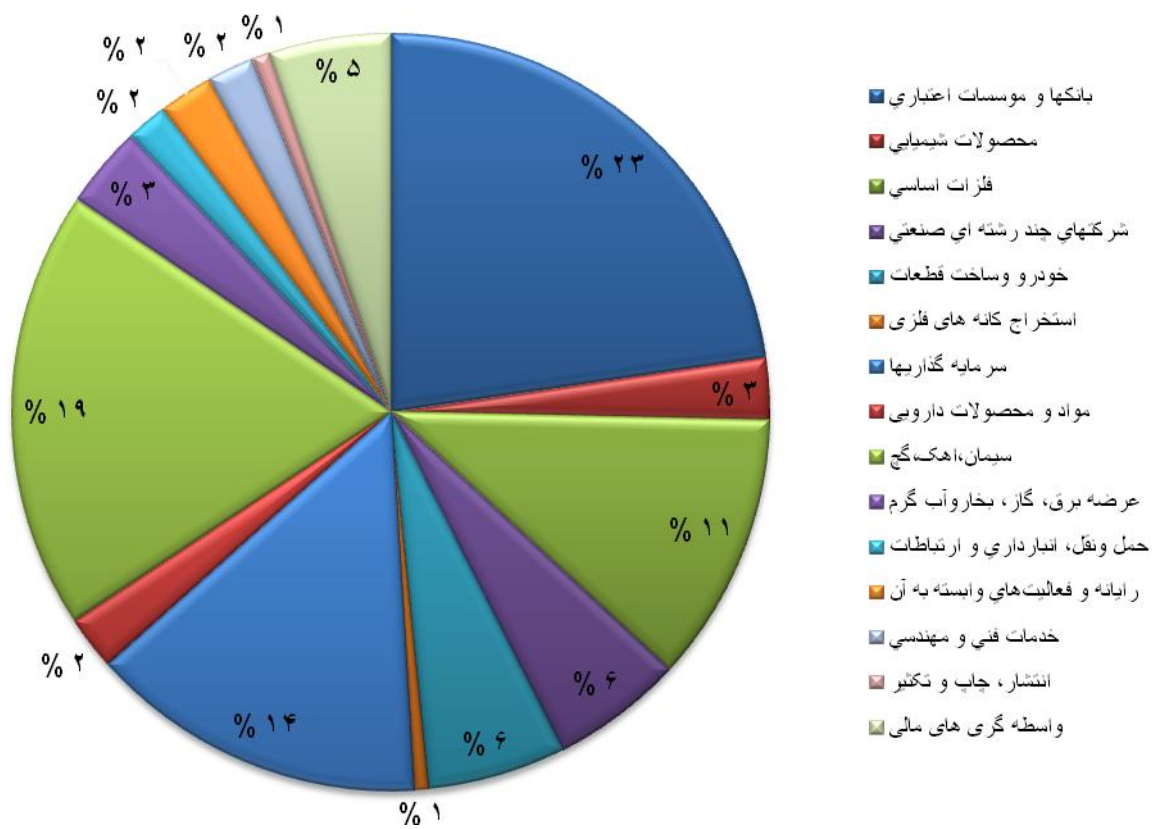
گزارش عملکرد

۹ ماهه منتهی به تاریخ ۳۰ آذر ماه ۱۳۹۴

۵- ترکیب دارایی‌های:

ترکیب دارایی‌های صندوق به تفکیک صنعت در تاریخ ۱۳۹۴/۰۹/۳۰ به شرح نمودار زیر می‌باشد:

ترکیب دارایی به تفکیک صنعت



صندوق سرمایه‌گذاری مشترک آرمان سپهر آیندگان

گزارش عملکرد

۹ ماهه منتهی به تاریخ ۳۰ آذر ماه ۱۳۹۴

همچنین ترکیب دارایی‌های صندوق به خالص ارزش روز دارایی‌های صندوق در تاریخ ۱۳۹۴/۰۹/۳۰ به شرح نمودار زیر می‌باشد:

ترکیب دارایی



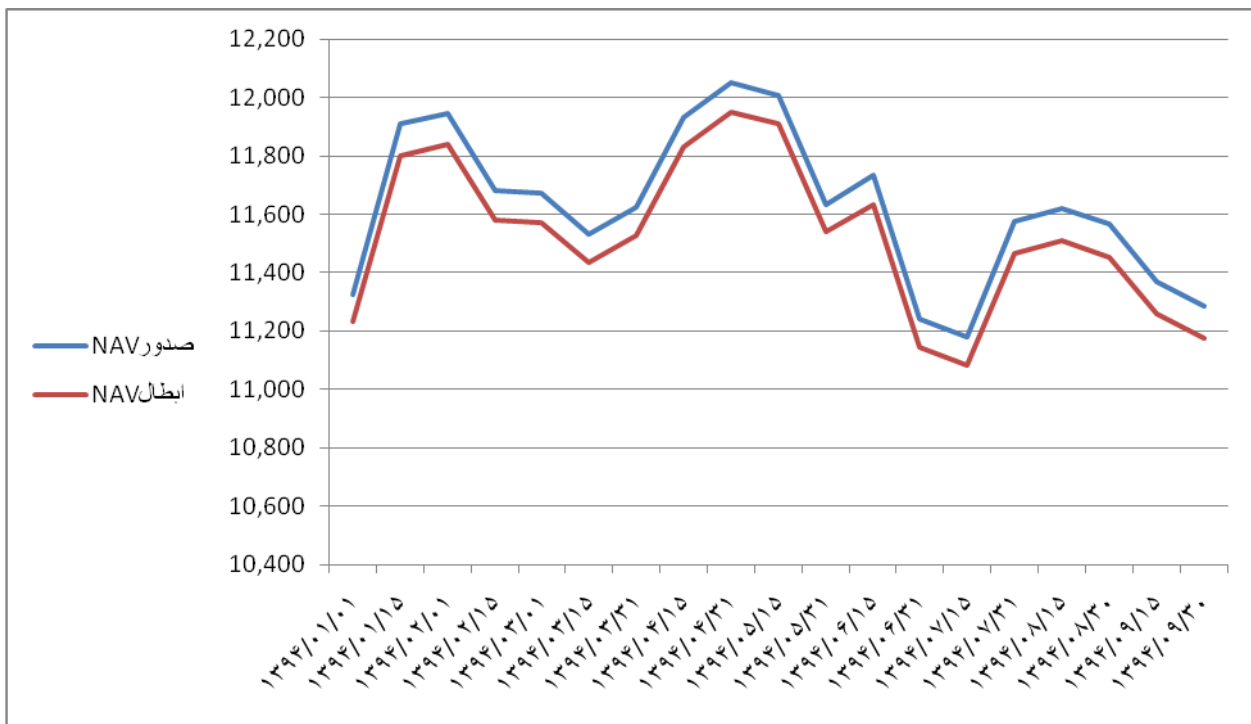
صندوق سرمایه‌گذاری مشترک آرمان سپهر آیندگان

گزارش عملکرد

۹ ماهه منتهی به تاریخ ۳۰ آذر ماه ۱۳۹۴

۶- گزارش NAV صندوق

گزارش آماری قیمت صدور و ابطال واحدهای سرمایه‌گذاری صندوق طی ۹ ماهه منتهی به ۳۰/۰۹/۱۳۹۴ به شرح نمودار زیر می‌باشد:



صندوق سرمایه‌گذاری مشترک آرمان سپهر آیندگان

گزارش عملکرد

۹ ماهه منتهی به تاریخ ۳۰ آذر ماه ۱۳۹۴

جدول فعالیت صندوق:

| فعالیت های صندوق در ۱/۰/۱ تا ۳۰/۹/۳۰ ۱۳۹۴ | |
|---|---|
| ۱۱,۳۲۳ | NAV صدور در تاریخ ۱/۰/۱ ۱۳۹۴ |
| ۱۱,۲۸۴ | NAV صدور در تاریخ ۳۰/۹/۳۰ ۱۳۹۴ |
| ۲,۰۰۳,۱۴۱,۰۵۳ | کل ارزش خالص دارایی‌ها در تاریخ ۳۰/۹/۳۰ ۱۳۹۴ |
| ۱۳,۶۸۲,۶۳۰ | تعداد کل واحدهای سرمایه‌گذاری نزد سرمایه‌گذاران در تاریخ ۳۰/۹/۳۰ ۱۳۹۴ |
| ۰ | تعداد کل واحدهای صادر شده طی دوره |
| (۳,۴۰۰,۰۰۰) | تعداد کل واحدهای باطل شده طی دوره |
| ٪ (۰.۲۸) | بازده میانگین سرمایه‌گذاری |
| ٪ (۰.۳۴) | بازده سرمایه‌گذاری پایان سال |