



صندوق سرمایه‌گذاری آرمان سپه‌پرآیندگان (آسا)

گزارش عملکرد

دوره مالی منتهی به ۳۰ اسفند ماه ۱۳۹۵

مجمع عمومی صندوق سرمایه گذاری آرمان سپهر آیندگان
باسلام؛

به پیوست گزارش عملکرد صندوق سرمایه گذاری آرمان سپهر آیندگان مربوط به دوره مالی منتهی به تاریخ ۳۰ اسفند ماه ۱۳۹۵ که در اجرای مفاد بند ۷ ماده ۵۴ اساسنامه صندوق بر اساس سوابق، مدارک و اطلاعات موجود درخصوص عملیات صندوق تهیه گردیده به شرح زیر تقدیم میگردد.

شماره صفحه

| | |
|------|--|
| ۳ | • صورت خالص دارایی‌ها |
| ۴ | • صورت سود و زیان و گردش خالص دارایی‌ها |
| | • یادداشت‌های توضیحی: |
| ۵ | الف. اطلاعات کلی صندوق |
| ۶ | ب. مبنای تهیه صورت های مالی |
| ۶-۹ | پ. خلاصه اهم رویه‌های حسابداری |
| ۹-۱۲ | ت. ترکیب دارایی‌ها و گزارش خالص ارزش دارایی‌ها |

صندوق سرمایه‌گذاری آرمان سپهر آیندگان

صورت خالص دارایی‌ها

دوره مالی منتهی به تاریخ ۳۰ اسفند ماه ۱۳۹۵

| ۱۳۹۴/۱۲/۲۹ | ۱۳۹۵/۱۲/۳۰ | |
|------------------------|------------------------|---|
| ریال | ریال | |
| | | دارایی‌ها: |
| ۱۰۵,۴۹۹,۳۵۴,۵۱۲ | ۶۰,۰۳۳,۱۳۰,۱۰۷ | سرمایه گذاری در سهام و حق تقدم |
| ۵۲,۳۴۳,۳۳۶,۸۱۲ | ۳۵,۲۲۹,۷۹۳,۸۶۴ | سرمایه گذاری در سایر اوراق بهادار |
| ۰ | ۵۳,۰۷۶,۷۹۱,۶۸۹ | سرمایه گذاری در سپرده و گواهی سپرده بانکی |
| ۵,۱۳۲,۱۷۹,۴۹۷ | ۱,۵۴۵,۱۲۹,۸۱۷ | حسابهای دریافتی |
| ۸۵۸,۹۷۸,۰۸۹ | ۵۷۹,۴۶۹,۲۱۹ | سایر دارایی‌ها |
| ۳,۰۹۲,۹۱۰,۷۴۱ | ۱۰,۴۵۵,۰۰۰ | موجودی نقد |
| | ۲,۴۴۷,۶۳۰,۹۵۴ | جاری کارگزاران |
| <u>۱۶۶,۹۲۶,۷۵۹,۶۵۱</u> | <u>۱۵۲,۹۲۲,۴۰۰,۶۵۰</u> | جمع دارایی‌ها |
| | | بدهی‌ها |
| (۴۵۰,۷۱۸,۳۶۳) | ۰ | جاری کارگزاران |
| (۱,۵۷۲,۶۴۰,۵۴۲) | ۱,۱۲۸,۲۹۲,۸۲۹ | پرداختنی به ارکان صندوق |
| ۰ | ۳۲,۸۸۷,۵۰۰,۰۰۰ | پرداختنی به سرمایه گذاران |
| (۱۶۹,۰۸۳,۲۱۵) | ۱۶۹,۲۹۳,۲۱۵ | سایر حساب‌های پرداختنی و ذخایر |
| <u>(۲,۱۹۲,۴۴۲,۱۲۰)</u> | <u>۳۴,۱۸۵,۰۸۶,۰۴۴</u> | جمع بدهی‌ها |
| <u>۱۶۴,۷۳۴,۳۱۷,۵۳۱</u> | <u>۱۱۸,۷۳۷,۳۱۴,۶۰۶</u> | خالص دارایی‌ها |
| <u>۱۲,۴۸۲,۶۳۰</u> | <u>۸,۹۸۲,۶۳۰</u> | تعداد واحدهای سرمایه‌گذاری |
| ۱۳,۱۹۷ | ۱۳,۲۱۸ | خالص دارایی‌ها ی هر واحد سرمایه‌گذاری |

صندوق سرمایه‌گذاری آرمان سپهر آیندگان

صورت سود و زیان

دوره مالی منتهی به تاریخ ۳۰ اسفند ماه ۱۳۹۵

| | دوره ۱ ساله منتهی به ۱۳۹۵/۱۲/۳۰ | ۱۳۹۴/۱۲/۲۹ | |
|--|------------------------------------|-------------------------|--|
| | ریال | ریال | |
| درآمدها: | | | |
| سود (زیان) فروش اوراق بهادار | (۱۰,۷۱۹,۰۱۳,۱۸۸) | (۶۳۷,۲۵۱,۵۷۲) | |
| سود (زیان) تحقق نیافته نگهداری اوراق بهادار | (۷,۱۲۹,۶۸۲,۰۴۴) | ۶,۶۷۰,۷۱۲,۵۱۷ | |
| سود سهام | ۸,۳۹۶,۳۶۹,۷۶۴ | ۱۱,۳۶۶,۱۸۸,۷۸۴ | |
| سود اوراق بهادار با درآمد ثابت یا علی‌الحساب | ۱۴,۱۸۰,۱۶۳,۲۹۲ | ۱۴,۸۰۲,۸۷۴,۳۶۴ | |
| سایر درآمدها | ۲۱۰,۱۸۵,۲۳۸ | ۲۸,۴۵۴,۰۸۶ | |
| جمع درآمدها | ۴,۹۳۸,۰۳۳,۰۶۲ | ۳۲,۲۳۰,۹۷۸,۱۷۹ | |
| هزینه‌ها: | | | |
| هزینه کارمزد ارکان | (۳,۹۸۳,۴۲۶,۷۱۳) | (۴,۹۹۲,۶۱۲,۷۷۹) | |
| سایر هزینه‌ها | (۷۱۱,۹۹۹,۳۷۴) | (۶۵۵,۱۳۰,۴۲۵) | |
| جمع هزینه‌ها | (۴,۶۹۵,۴۲۵,۹۸۷) | (۵,۶۴۷,۷۴۳,۲۰۴) | |
| سود(زیان) خالص | ۲۴۲,۵۹۷,۰۷۵ | ۲۶,۵۸۳,۲۳۴,۹۷۵ | |
| بازده میانگین سرمایه‌گذاری ^۱ | ۰,۱۵% | %۱۴,۸۶ | |
| بازده سرمایه‌گذاری پایان سال ^۲ | ۰,۲۰% | %۱۶,۱۴ | |

| ۱۳۹۴/۱۲/۲۹ | | دوره مالی منتهی به ۱۳۹۵/۱۲/۳۰ | | | |
|-------------------|--------------|-------------------------------|----------------------------|---------|--|
| ریال | تعداد | ریال | تعداد واحد سرمایه‌گذاری | یادداشت | |
| ۱۹۲,۰۱۰,۱۵۳,۷۷۱ | ۱۷,۰۸۲,۶۳۰ | ۱۶۴,۷۳۴,۳۱۷,۵۳۱ | ۱۲,۴۸۲,۶۳۰ | | خالص دارایی‌ها (واحد های سرمایه‌گذاری) در ابتدای سال |
| . | . | . | . | | واحدهای سرمایه‌گذاری ممتاز صادر شده طی سال |
| . | . | . | . | | واحدهای سرمایه‌گذاری عادی صادر شده طی سال |
| (۴۶,۰۰۰,۰۰۰,۰۰۰) | (۴,۶۰۰,۰۰۰) | (۳۵,۰۰۰,۰۰۰,۰۰۰) | (۳,۵۰۰,۰۰۰) | | واحدهای سرمایه‌گذاری عادی ابطال شده طی سال |
| (۷۱,۲۱۵) | . | . | . | | تغییرات ناشی از عملکرد سود (زیان) خالص |
| ۲۶,۵۸۳,۲۳۴,۹۷۵ | . | ۲۴۲,۵۹۷,۰۷۵ | . | | تعدیلات ناشی از صدور و ابطال |
| (۷,۸۵۹,۰۰۰,۰۰۰) | . | (۱۱,۲۳۹,۶۰۰,۰۰۰) | . | ۲۱ | |
| ۱۶۴,۷۳۴,۳۱۷,۵۳۱ | ۱۲,۴۸۲,۶۳۰ | ۱۱۸,۷۳۷,۳۱۴,۶۰۶ | ۸,۹۸۲,۶۳۰ | | خالص دارایی‌ها (واحد های سرمایه‌گذاری) در پایان دوره |

^۱ بازده میانگین سرمایه‌گذاری = $\frac{\text{سود خالص}}{\text{میانگین موزون (ریال) وجود استناد شده}}$

^۲ بازده سرمایه‌گذاری پایان سال = $\frac{\text{تغییرات ناشی از تفاوت قیمت مندر ابطال} \pm \text{سود (زیان) خالص}}{\text{خالص دارایی‌های پایان سال}}$

صندوق سرمایه‌گذاری مشترک آرمان سپهر آیندگان

گزارش عملکرد

دوره مالی منتهی به تاریخ ۳۰ اسفند ماه ۱۳۹۵

۱- اطلاعات کلی صندوق:

۱-۱- تاریخچه صندوق

صندوق سرمایه‌گذاری آرمان سپهر آیندگان (آسا) که صندوق سرمایه‌گذاری قابل معامله محسوب می‌شود، در تاریخ ۱۳۹۲/۰۶/۰۶ تحت شماره ۳۲۴۳۹ نزد مرجع ثبت شرکتها و موسسات غیرتجاری استان تهران و در تاریخ ۹۲/۰۶/۱۰ تحت شماره ۱۱۱۷۲ نزد سازمان بورس و اوراق بهادار به ثبت رسیده است. هدف از تشکیل این صندوق، جمع‌آوری سرمایه از سرمایه‌گذاران و تشکیل سبدی از دارایی‌های مالی و مدیریت این سبد است. با توجه به پذیرش ریسک مورد قبول، تلاش می‌شود بیشترین بازدهی ممکن نصیب سرمایه‌گذاران گردد. برای نیل به این هدف، صندوق در سهام و حق تقدم شرکتهای پذیرفته شده، اوراق مشارکت و گواهی سپرده بانکی قابل معامله در بورس و فرابورس، اوراق بهادار با درآمد ثابت و... سرمایه‌گذاری می‌نماید. مدت فعالیت صندوق از تاریخ ثبت به مدت نامحدود است. مرکز اصلی صندوق در تهران، خیابان ولیعصر، بالاتر از تقاطع میرداماد، خیابان قبادبان، پلاک ۳۳، طبقه اول واقع شده و صندوق دارای شعبه نمی‌باشد.

۱-۲- اطلاع‌رسانی

کلیه اطلاعات مرتبط با فعالیت صندوق سرمایه‌گذاری آرمان سپهر آیندگان مطابق با ماده ۵۳ اساسنامه در تارنمای صندوق سرمایه‌گذاری به آدرس www.asaetf.com درج گردیده است.

۲- ارکان صندوق سرمایه‌گذاری:

صندوق سرمایه‌گذاری آرمان سپهر آیندگان (آسا) در سپرده‌های بانکی و کلیه اوراق که از این به بعد صندوق نامیده می‌شود از ارکان زیر تشکیل شده است:

۲-۱- **مجمع صندوق**، از اجتماع دارندگان واحدهای سرمایه‌گذاری ممتاز تشکیل می‌شود. دارندگان واحدهای سرمایه‌گذاری ممتاز به شرطی که حداقل ۵ درصد از کل واحدهای ممتاز را در اختیار داشته باشند، از حق رأی در مجمع برخوردارند. در تاریخ ترازنامه دارندگان واحدهای سرمایه‌گذاری ممتازی که دارای حق رأی بوده اند شامل اشخاص زیر است:

| ردیف | نام دارندگان واحد های ممتاز | تعداد واحد های ممتاز تحت تملک | درصد واحد های تحت تملک |
|------|------------------------------|-------------------------------|------------------------|
| ۱ | مشاور سرمایه‌گذاری آرمان آتی | ۴۰۰,۰۰۰ | ٪۴۰ |
| ۲ | شرکت تامین سرمایه سپهر | ۱۰۰,۰۰۰ | ٪۱۰ |
| ۳ | شرکت مالی اعتباری کوثر | ۳۰۰,۰۰۰ | ٪۳۰ |
| ۴ | شرکت کارگزاری سهم آشنا | ۲۰۰,۰۰۰ | ٪۲۰ |

صندوق سرمایه‌گذاری مشترک آرمان سپهر آیندگان

گزارش عملکرد

دوره مالی منتهی به تاریخ ۳۰ اسفند ماه ۱۳۹۵

۲-۲ مدیر صندوق، شرکت مشاور سرمایه‌گذاری آرمان آتی (سهامی خاص) است که در تاریخ ۱۳۸۹/۱۲/۱۴ با شماره ثبت ۳۹۷۶۳۲ نزد مرجع ثبت شرکت‌های شهرستان تهران به ثبت رسیده است. نشانی مدیر عبارت است از تهران، خیابان ولیعصر، بالاتر از تقاطع میرداماد، خیابان قبادیان، پلاک ۳۳، طبقه اول تلفن: ۰۲۱-۸۶۰۸۳۲۷۹

۲-۳ متولی صندوق، شرکت سرمایه‌گذاری نیکی گستر (سهامی خاص) است که در تاریخ ۱۳۹۰/۰۳/۱۱ به شماره ثبت ۴۰۵۷۰۶ و شناسه ملی ۱۰۳۲۰۵۶۳۲۰۹ نزد مرجع ثبت شرکت‌های شهرستان تهران به ثبت رسیده است. نشانی متولی عبارت است از تهران شهرک غرب، بین بلوارهای پاکنژاد و فرحزادی، پلاک ۲۴۰ طبقه دوم.

۲-۴ بازارگردان صندوق، بازارگردان صندوق شرکت تامین سرمایه سپهر (سهامی خاص) است که در تاریخ ۱۳۹۰/۰۹/۰۶ با شماره ثبت ۴۱۹۲۹۲ و شناسه ملی ۱۰۳۲۰۷۰۸۹۹۰ نزد مرجع ثبت شرکت‌های شهرستان تهران به ثبت رسیده است. نشانی بازارگردان عبارت است از تهران بلوار آفریقا، نبش آرش غربی، پلاک ۱۱۳، ساختمان سپهر آفریقا، طبقه پنجم.

۲-۵ حسابرس صندوق موسسه حسابرسی و خدمات مدیریت سخن حق است که در تاریخ ۱۳۸۱/۱۰/۳۰ به شماره ثبت ۱۴۸۹۰ نزد مرجع ثبت شرکت‌های شهرستان تهران به ثبت رسیده است. نشانی حسابرس عبارتست از تهران، میدان آرژانتین، اول بزرگراه آفریقا، پلاک ۱۲، بلوک ب، واحد ۳ و ۲

۳- مبنای تهیه صورت‌های مالی:

صورت‌های مالی صندوق اساساً بر مبنای ارزشهای جاری در پایان سال مالی تهیه شده است.

۴- خلاصه اهم رویه‌های حسابداری:

۴-۱ سرمایه‌گذاری‌ها

سرمایه‌گذاری در اوراق بهادار (شامل سهام و سایر انواع اوراق بهادار) در هنگام تحصیل به بهای تمام شده ثبت و در اندازه‌گیری‌های بعدی به خالص ارزش فروش طبق دستورالعمل "نحوه تعیین قیمت خرید و فروش اوراق بهادار در صندوق‌های سرمایه‌گذاری" مصوب ۱۳۸۶/۱۱/۳۰ هیأت مدیره سازمان بورس اوراق بهادار اندازه‌گیری می‌شود

۴-۱-۱ سرمایه‌گذاری در سهام شرکت‌های بورسی یا فرابورسی: سرمایه‌گذاری در سهام شرکت‌های بورسی یا فرابورسی به خالص ارزش فروش منعکس می‌شود. خالص ارزش فروش سهام عبارت است از ارزش بازار سهم در پایان روز یا قیمت تعدیل شده سهم، منهای کارمزد معاملات و مالیات فروش سهام. با توجه به دستورالعمل "نحوه تعیین قیمت خرید و فروش اوراق بهادار در صندوق‌های سرمایه‌گذاری" مدیر صندوق می‌تواند در صورت وجود شواهد و ارائه مستندات کافی ارزش سهم در پایان روز را به میزان حداکثر ۲۰ درصد افزایش یا کاهش دهد و قیمت تعدیل شده را مبنای محاسبه خالص ارزش فروش قرار دهد.

صندوق سرمایه‌گذاری مشترک آرمان سپهر آیندگان

گزارش عملکرد

دوره مالی منتهی به تاریخ ۳۰ اسفند ماه ۱۳۹۵

۲-۱-۴- سرمایه‌گذاری در اوراق مشارکت پذیرفته شده در بورس یا فرابورس : خالص ارزش فروش اوراق مشارکت در هر روز با کسر کارمزد فروش از قیمت بازار آنها محاسبه می‌گردد.

۳-۱-۴- سرمایه‌گذاری در اوراق مشارکت و گواهی سپرده بانکی غیر بورسی یا غیر فرابورسی : خالص ارزش فروش اوراق مشارکت غیر بورسی در هر روز مطابق ساز و کار بازخرید آنها توسط ضامن ، تعیین می‌شود.

۲-۴- درآمد حاصل از سرمایه‌گذاری ها

۱-۲-۴- سود سهام : درآمد حاصل از سود سهام شرکتها در زمان تصویب سود توسط مجمع عمومی صاحبان سهام شرکت های سرمایه پذیر شناسایی می‌شود. همچنین سود سهام متعلق به صندوق سرمایه‌گذاری به ارزش فعلی محاسبه و در حساب ها منعکس می‌گردد. برای محاسبه ارزش فعلی سود سهام تحقق یافته و دریافت نشده، مبلغ سود دریافتنی با توجه به برنامه زمانبندی پرداخت سود توسط شرکت سرمایه پذیر و حداکثر ظرف ۸ ماه، با استفاده از نرخ سود علی الحساب سالانه آخرین اوراق مشارکت دولتی به علاوه ۵ درصد تنزیل می‌شود. تفاوت بین ارزش تنزیل شده و ارزش اسمی با گذشت زمان به حساب سایر درآمدها منظور می‌شود

۲-۲-۴- سود سپرده بانکی و اوراق بهادار با درآمد ثابت یا علی الحساب : سود تضمین شده اوراق بهادار با درآمد ثابت یا علی الحساب، سپرده و گواهی های سپرده بانکی بر اساس مدت زمان و با توجه به مانده اصل سرمایه گذاری شناسایی می‌شود. همچنین سود سپرده بانکی به طور روزانه با توجه به کمترین مانده وجوه در حساب سپرده و نرخ سود علی الحساب محاسبه میگردد. مبلغ محاسبه شده سود اوراق بهادار با درآمد ثابت یا علی الحساب، سپرده و گواهی های سپرده بانکی با استفاده از نرخ سود همان اوراق و با در نظر گرفتن مدت باقی مانده تا دریافت سود با همان نرخ قبلی تنزیل شده و در حساب های صندوق سرمایه گذاری منعکس میشود.

۳-۴- کارمزد ارکان و تصفیه

کارمزد ارکان و تصفیه صندوق سرمایه‌گذاری به صورت روزانه به شرح زیر محاسبه و در حساب‌ها ثبت می‌شود:

| عنوان هزینه | شرح نحوه محاسبه هزینه |
|------------------------------|--|
| کارمزد مدیر | سالانه ۲ درصد از ارزش روزانه سهام و حق تقدم تحت تملک صندوق بعلاوه سه در هزار (۰,۰۰۳) از ارزش روزانه اوراق بهادار با درآمد ثابت تحت تملک صندوق و ۱۰ درصد از مابه‌التفاوت روزانه‌ی سود علی‌الحساب دریافتنی ناشی از سپرده گذاری در بانکها یا مؤسسات مالی و اعتباری نسبت به بالاترین سود علی الحساب دریافتنی همان نوع سپرده در زمان افتتاح سپرده * |
| کارمزد متولی | سالانه دو در هزار (۰/۰۰۲) از متوسط روزانه ارزش دارایی‌های صندوق که حداقل ۱۰۰ و حداکثر ۵۰۰ میلیون ریال است * |
| کارمزد بازار گردان | سالانه ۱ درصد متوسط روزانه ارزش خالص دارایی‌های صندوق * |
| حق‌الزحمه حسابرس | سالانه مبلغ ثابت ۱۵۰ میلیون ریال * |
| کارمزد تصفیه صندوق برای مدیر | معادل یک در هزار (۰/۰۰۱) خالص ارزش دارایی‌های صندوق می‌باشد. * |

صندوق سرمایه‌گذاری مشترک آرمان سپهر آیندگان

گزارش عملکرد

دوره مالی منتهی به تاریخ ۳۰ اسفند ماه ۱۳۹۵

* کارمزد مدیر و بازارگردان روزانه براساس ارزش اوراق بهادار با ارزش خالص دارایی های روز کاری قبل بر اساس قیمت های پایانی و سود علی الحساب دریافتی سپرده های بانکی در روز قبل محاسبه می شود. اشخاص یاد شده کارمزدی بابت روز اول فعالیت صندوق دریافت نمی کنند.

** به منظور توزیع کارمزد تصفیه بین تمام سرمایه‌گذاران در طول عمر صندوق روزانه برابر $\frac{0/001}{n \times 365}$ ضرب در خالص ارزش دارایی‌های صندوق در پایان روز قبل در حساب‌ها، ذخیره می‌شود. n، برابر است با ۳ یا طول عمر صندوق به سال هر کدام کمتر باشد. هر زمان ذخیره صندوق به ۰/۱ درصد ارزش خالص دارایی‌های صندوق با نرخ‌های روز قبل رسید، محاسبه ذخیره تصفیه و ثبت آن در حساب‌های صندوق متوقف می‌شود. هرگاه در روزهای بعد از توقف محاسبه یاد شده در اثر افزایش قیمت دارایی‌ها ذخیره ثبت شده کفایت نکند، امر ذخیره‌سازی به شرح یاد شده ادامه می‌یابد.

*** هزینه های دسترسی به نرم افزار، تارنما، و خدمات پشتیبانی پس از تصویب مجمع از محل دارایی های صندوق قابل پرداخت است و توسط مدیر در حساب های صندوق ثبت شده و به طور روزانه مستهلک یا ذخیره می شود.
*** در مورد مخارج مربوط به دریافت خدمات یا خرید کالا که مشمول مالیات بر ارزش افزوده می شوند، لازم است مالیات بر ارزش افزوده نیز مطابق قوانین محاسبه و همزمان با مخارج یاد شده، حسب مورد در حساب هزینه یا دارایی مربوطه ثبت گردد.

۴-۴ - بدهی به ارکان صندوق

با توجه به تبصره ۳ ماده ۵۴ اساسنامه، کارمزد مدیر، متولی، بازارگردان هر سه ماه یک بار به میزان ۹۰٪ قابل پرداخت است. باقی مانده کارمزد ارکان به عنوان تعهد صندوق به ارکان در حساب ها منعکس می شود.

۴-۵ - مخارج تأمین مالی

سود و کارمزد تسهیلات دریافتی از بانک ها ، موسسات مالی و اعتباری و خرید اقساطی سهام مخارج تأمین مالی را در بر می گیرد و در دوره وقوع به عنوان هزینه شناسایی می شود.

۴-۶ - تعدیلات ناشی از تفاوت قیمت صدور و ابطال

این تعدیلات به دلیل تفاوت در نحوه محاسبه قیمت صدور و ابطال واحدهای سرمایه گذاری ایجاد می شود. برای محاسبه قیمت صدور واحدهای سرمایه گذاری کارمزد پرداختی بابت تحصیل دارایی مالی به ارزش خرید دارایی های مالی اضافه میشود . همچنین برای محاسبه قیمت ابطال واحدهای سرمایه گذاری کارمزد معاملات و مالیات از قیمت فروش داراییهای مالی صندوق سرمایه گذاری کسر می گردد . نظر به اینکه بر طبق ماده ۱۵ اساسنامه صندوق ارزش روز داراییهای صندوق برابر با قیمت ابطال واحد های سرمایه گذاری است، به دلیل آنکه دارایی های صندوق در ترازنامه به ارزش روز اندازه گیری و ارائه می شود لذا تفاوت قیمت صدور و ابطال واحد های سرمایه گذاری تحت عنوان تعدیلات ناشی از قیمت صدور و ابطال منعکس می شود.

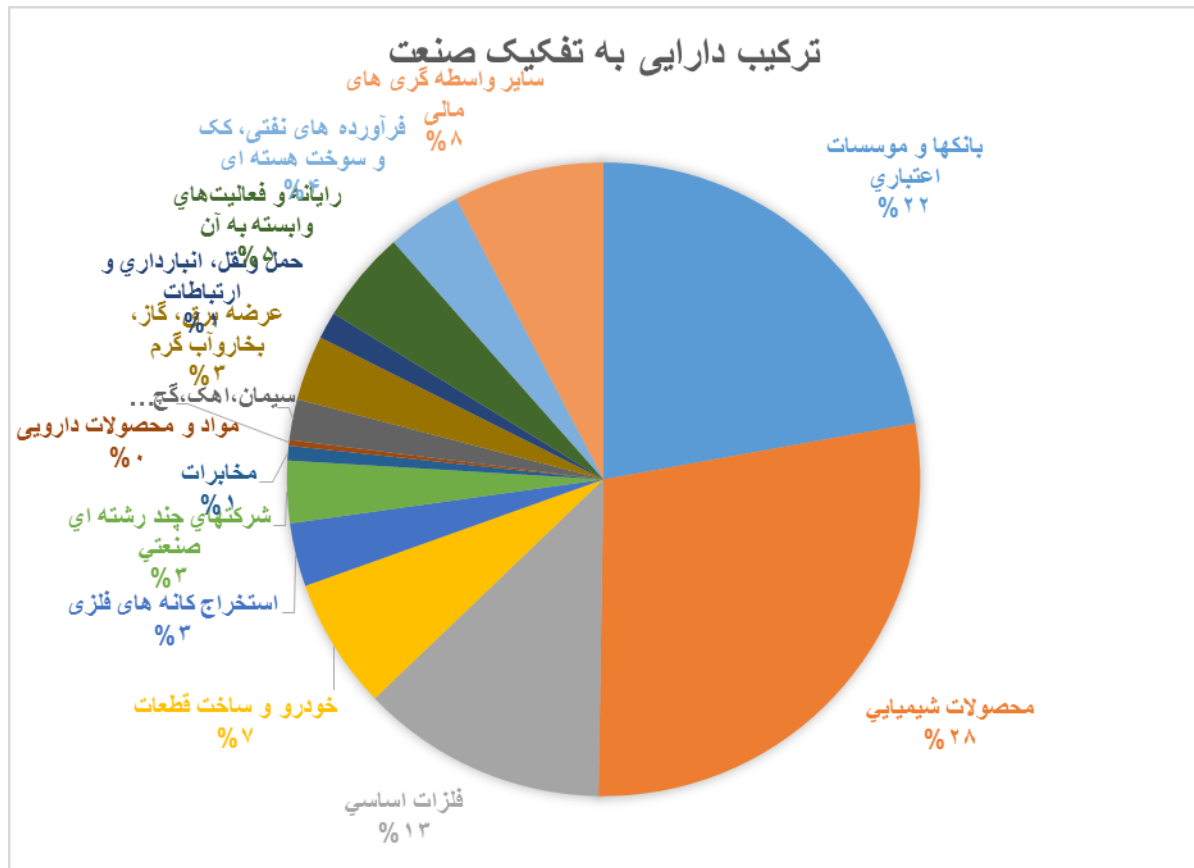
صندوق سرمایه‌گذاری مشترک آرمان سپهر آیندگان

گزارش عملکرد

دوره مالی منتهی به تاریخ ۳۰ اسفند ماه ۱۳۹۵

۵- ترکیب دارایی‌های:

ترکیب دارایی‌های صندوق به تفکیک صنعت در تاریخ ۱۳۹۵/۱۲/۳۰ به شرح نمودار زیر می‌باشد:



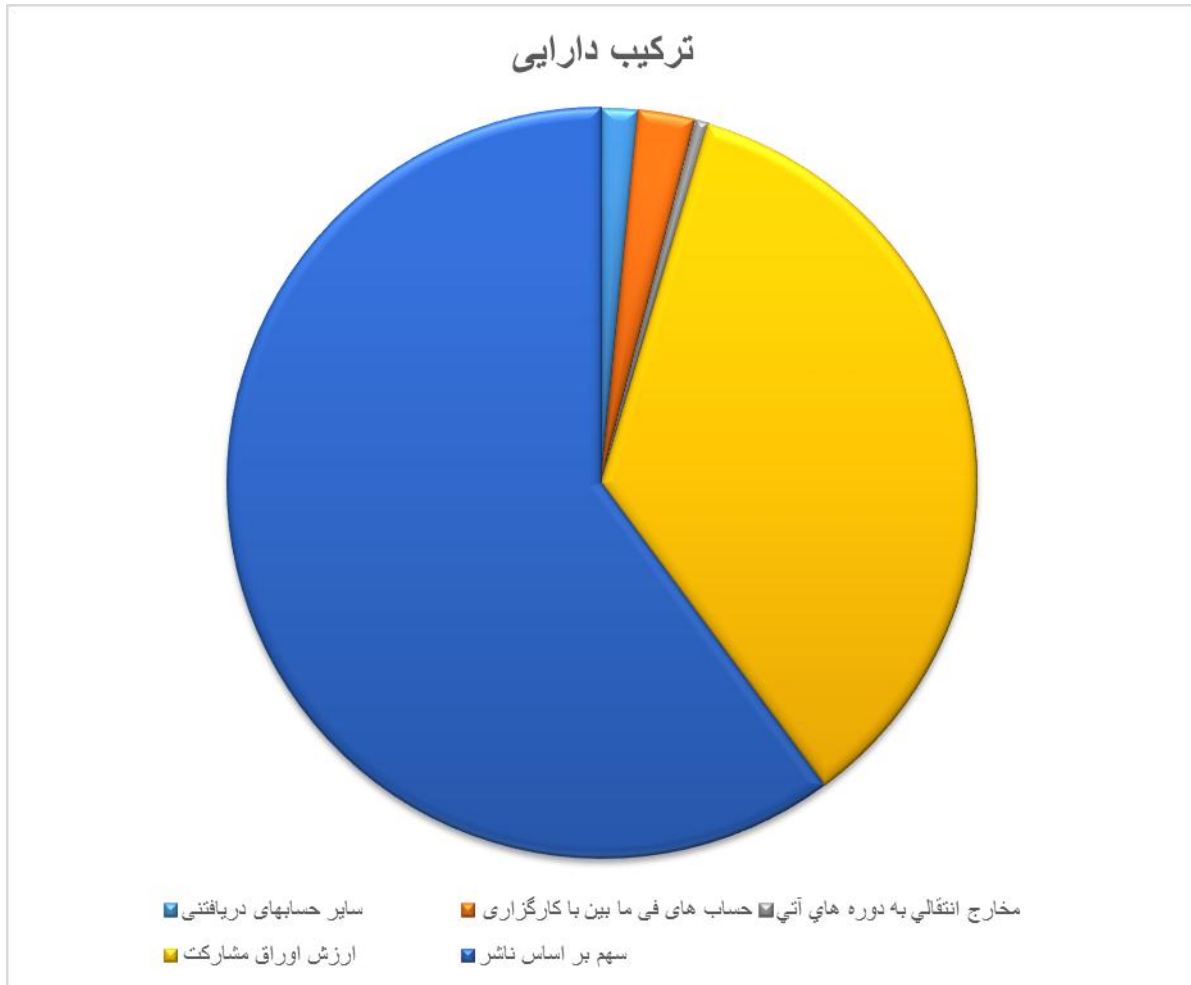
صندوق سرمایه‌گذاری مشترک آرمان سپهر آیندگان

گزارش عملکرد

دوره مالی منتهی به تاریخ ۳۰ اسفند ماه ۱۳۹۵

همچنین ترکیب دارایی‌های صندوق به خالص ارزش روز دارایی‌های صندوق در تاریخ ۱۳۹۵/۱۲/۳۰ به شرح نمودار

زیر می‌باشد:



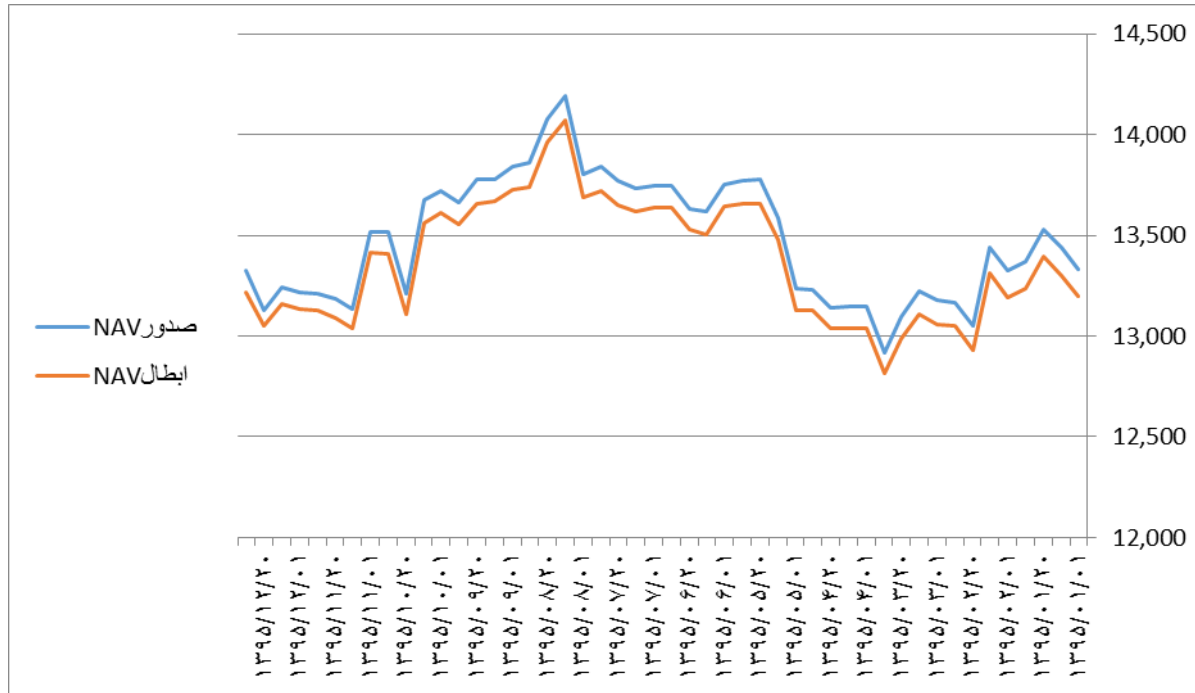
صندوق سرمایه‌گذاری مشترک آرمان سپهر آیندگان

گزارش عملکرد

دوره مالی منتهی به تاریخ ۳۰ اسفند ماه ۱۳۹۵

۶- گزارش NAV صندوق

گزارش آماری قیمت صدور و ابطال واحدهای سرمایه‌گذاری صندوق طی دوره مالی منتهی به ۱۳۹۵/۱۲/۳۰ به شرح نمودار زیر می‌باشد:



صندوق سرمایه‌گذاری مشترک آرمان سپهر آیندگان

گزارش عملکرد

دوره مالی منتهی به تاریخ ۳۰ اسفند ماه ۱۳۹۵

جدول فعالیت صندوق:

| فعالیت های صندوق در ۱۳۹۵/۰۱/۰۱ تا ۱۳۹۵/۱۲/۳۰ | |
|--|---|
| ۱۳,۳۳۳ | NAV صدور در تاریخ ۱۳۹۵/۰۱/۰۱ |
| ۱۳,۳۲۷ | NAV صدور در تاریخ ۱۳۹۵/۱۲/۳۰ |
| ۱۱۸,۷۳۷,۳۱۴,۶۰۶ | کل ارزش خالص دارایی‌ها در تاریخ ۱۳۹۵/۱۲/۳۰ |
| ۸,۹۸۲,۶۳۰ | تعداد کل واحدهای سرمایه‌گذاری نزد سرمایه‌گذاران در تاریخ ۱۳۹۵/۱۲/۳۰ |
| ۰ | تعداد کل واحدهای صادر شده طی دوره |
| ۳,۵۰۰,۰۰۰ | تعداد کل واحدهای باطل شده طی دوره |
| ۰.۱۵٪ | بازده میانگین سرمایه‌گذاری |
| ۰.۲۰٪ | بازده سرمایه‌گذاری پایان سال |